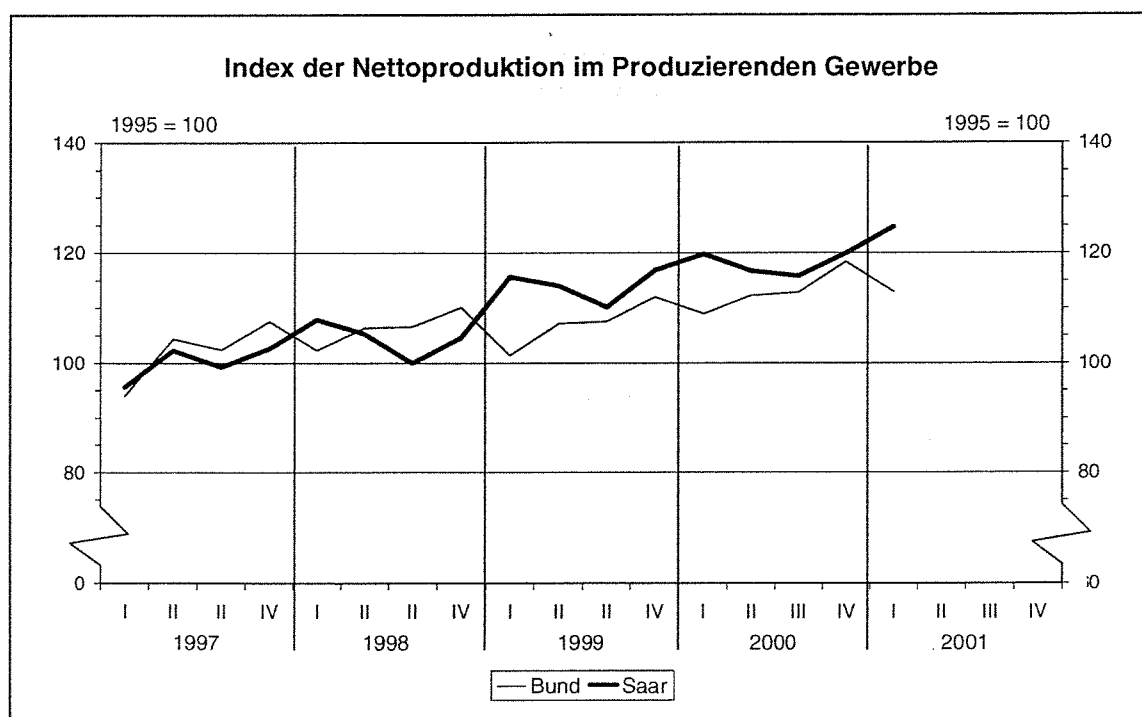


E 12 / E 15 – vj. 1/2001

## Index der Nettoproduktion und Produktion ausgewählter Erzeugnisse im Produzierenden Gewerbe des Saarlandes

1. Quartal 2001



Ausgegeben im Juni 2001

Einzelpreis 5,00 DM

© Statistisches Landesamt Saarland, Saarbrücken, 2001.

Für nichtgewerbliche Zwecke sind Vervielfältigung und unentgeltliche Verbreitung, auch auszugsweise, mit Quellenangabe gestattet. Die Verbreitung, auch auszugsweise, über elektronische Systeme/Datenträger bedarf der vorherigen Zustimmung. Alle übrigen Rechte bleiben vorbehalten.

Herausgeber: Statistisches Landesamt SAARLAND, Virchowstraße 7, 66119 Saarbrücken, Postfach 10 30 44, 66030 Saarbrücken  
Telefon: (0681) 501 5927 - Fax: (0681) 501 5921 - E-Mail: statistik@stala.saarland.de - Internet: <http://www.statistik.saarland.de>

## Vorbemerkung

Der Nettoproduktionsindex gibt unter Ausschaltung von Preisveränderungen die Entwicklung der Nettoleistung im Produzierenden Gewerbe wieder. Der aus dem Jahr 1995 abgeleitete Census-Value-Added wird vierteljährlich mit ausgewählten Produktionsdaten sowie Arbeiter -bzw. Arbeitsstunden fortgeschrieben. Der Census-Value-Added setzt sich zusammen aus Bruttoproduktionswert abzüglich Materialverbrauch, Einsatz an Handelsware, sowie Kosten für Lohnarbeiten, sowie Kosten für sonstige industrielle / handwerkliche Dienstleistungen (nur fremde Leistungen); (alles ohne Umsatzsteuer).

### 1. Index der Nettoproduktion für das Produzierende Gewerbe im Saarland 1995 = 100 Originalwert 4. Quartal 1999 bis 1. Quartal 2001

Systematik-Nr.	Wirtschaftsabschnitt Wirtschaftsabteilung Insgesamt	Gewichtung in %	4. Vj. 1999	1. Vj. 2000	2. Vj. 2000	3. Vj. 2000	4. Vj. 2000	1. Vj. 2001
<b>C</b>	<b>Bergbau und Gewinnung von Steinen und Erden</b>	<b>8,18</b>	<b>67,9</b>	<b>71,2</b>	<b>76,1</b>	<b>81,3</b>	<b>62,5</b>	<b>66,8</b>
10	Kohlenbergbau	7,83	65,0	68,4	73,2	79,0	59,5	64,4
14	Gewinnung v. Steinen u. Erden	0,35	136,4	136,8	144,3	135,0	131,3	123,5
<b>D</b>	<b>Verarbeitendes Gewerbe</b>	<b>80,50</b>	<b>124,5</b>	<b>126,9</b>	<b>125,6</b>	<b>122,9</b>	<b>129,7</b>	<b>133,3</b>
15	Ernährungsgewerbe	5,32	108,2	102,2	108,9	114,6	114,1	102,4
18	Bekleidungs-gewerbe	0,21	64,8	68,8	51,4	55,1	53,9	72,3
20	Holz-gewerbe (oh. H. v. Möbeln)	1,09	97,3	97,4	93,7	92,2	81,5	76,4
24	Chemische Industrie	1,62	113,5	111,7	108,5	152,9	110,7	113,3
25	H. v. Gummi- u. Kunststoffwaren	4,43	114,8	122,4	112,0	113,6	113,4	116,1
26	Glas-gewerbe, Keramik, Verarb. von Steinen u. Erden	2,90	91,5	87,5	87,0	78,5	77,1	92,6
27	Metallerzeugung u. -bearbeitung	13,42	100,9	109,6	112,0	114,5	112,2	114,9
271	Erzeugung v. Roheisen, Stahl Ferrole-g. (EGKS)	10,11	100,0	105,8	109,9	116,2	111,5	111,9
28	H. v. Metallerzeugnissen	8,53	100,8	101,7	104,9	108,7	111,4	117,0
29	Maschinenbau	11,06	141,0	132,4	132,1	123,1	134,9	140,5
31	H. v. Geräten der Elektrizitäts- erzeugung, -verteilung	4,93	97,4	90,2	81,6	93,6	88,2	61,1
34	H. von Kraftwagen u. -teilen	19,92	167,5	177,4	173,3	160,7	183,1	198,7
A	Vorleistungsgüterproduzenten	50,74	118,2	120,2	117,3	120,9	119,9	123,1
B	Investitionsgüterproduzenten	29,07	127,0	131,1	132,4	120,9	136,4	140,9
GG	Gebrauchsgüterproduzenten	1,58	105,6	122,4	126,6	97,3	107,0	122,1
VG	Verbrauchsgüterproduzenten	7,29	99,1	95,2	100,0	105,0	105,0	109,9
<b>C+D</b>	<b>Verarbeitendes Gewerbe sowie Bergbau u. Gewinnung von Steinen und Erden</b>	<b>88,68</b>	<b>119,3</b>	<b>121,8</b>	<b>121,0</b>	<b>119,1</b>	<b>123,5</b>	<b>127,2</b>
<b>E</b>	<b>Energie- u. Wasserversorgung</b>	<b>5,82</b>	<b>111,5</b>	<b>131,4</b>	<b>80,0</b>	<b>77,1</b>	<b>90,9</b>	<b>128,9p</b>
4010	Elektrizitätsversorgung	4,34	116,5	147,9	80,0	76,0	94,7	147,9p
	Vorbereitende Baustellen- arbeiten, Hoch- und Tiefbau	5,50	96,5	89,1	91,3	108,6	92,1	80,9
	<b>Produzierendes Gewerbe</b>	<b>100,00</b>	<b>117,6</b>	<b>120,5</b>	<b>117,0</b>	<b>116,0</b>	<b>119,9</b>	<b>124,7p</b>

Betriebe von Unternehmen mit im allgemeinen 20 und mehr Beschäftigten.

**2. Index der Nettoproduktion für das  
Produzierende Gewerbe im Saarland (1991 = 100) 1. Quartal 2001  
Originalwert**

Sys- te- ma- tik- Nr.	Wirtschaftsabschnitt Wirtschaftsabteilung Insgesamt	Gewich- tung	2000			1. - 4. Vj		Veränderung in %		
			2001	1. Vj.	1. Vj.	4. Vj.	1999	2000	1/01 gegen 1/00	1/01 gegen 4/00
<b>C</b>	<b>Bergbau und Gewinnung von Steinen und Erden</b>	<b>8,18</b>	<b>66,8</b>	<b>71,2</b>	<b>62,5</b>	<b>80,2</b>	<b>72,8</b>	<b>- 6,2</b>	<b>+ 6,9</b>	<b>- 9,2</b>
10	Kohlenbergbau	7,83	64,4	68,4	59,5	77,8	70,0	- 5,8	+ 8,2	- 10,0
14	Gewinnung v. Steinen u. Erden	0,35	123,5	136,8	131,3	134,7	136,9	- 9,7	- 5,9	+ 1,6
<b>D</b>	<b>Verarbeitendes Gewerbe</b>	<b>80,50</b>	<b>133,3</b>	<b>126,9</b>	<b>129,7</b>	<b>119,1</b>	<b>126,3</b>	<b>+ 5,0</b>	<b>+ 2,8</b>	<b>+ 6,7</b>
15	Ernährungsgewerbe	5,32	102,4	102,2	114,1	105,3	110,0	+ 0,2	- 10,3	+ 4,4
18	Bekleidungsgewerbe	0,21	72,3	68,8	53,9	66,9	57,3	+ 5,1	+ 34,1	- 14,3
20	Holzgewerbe (oh. H. v. Möbeln)	1,09	76,4	97,4	81,5	68,8	91,2	- 21,6	- 6,3	+ 22,3
24	Chemische Industrie	1,62	113,3	111,7	110,7	102,8	121,0	+ 1,4	+ 2,3	+ 17,7
25	H.v. Gummi- u. Kunststoffwaren	4,43	116,1	122,4	113,4	113,7	115,4	- 5,1	+ 2,4	+ 1,5
26	Glasgewerbe, Keramik, Verarbei- tung von Steinen u. Erden	2,90	92,6	87,5	77,1	88,7	82,5	+ 5,8	+ 20,1	- 6,9
27	Metallerzeugung u. -bearbeitung	13,42	114,9	109,6	112,2	97,4	112,1	+ 4,8	+ 2,4	+ 15,0
271	Erzeugung v. Roheisen, Stahl Ferroleg. (EGKS)	10,11	111,9	105,8	111,5	94,8	110,9	+ 5,8	+ 0,4	+ 17,0
28	H.v. Metallerzeugnissen	8,53	117,0	101,7	111,4	98,5	106,7	+ 15,0	+ 5,0	+ 8,3
29	Maschinenbau	11,06	140,5	132,4	134,9	141,8	130,6	+ 6,1	+ 4,2	- 3,6
31	H.v. Geräten der Elektrizitäts- erzeugung, -verteilung	4,93	61,1	90,2	88,2	92,7	88,4	- 32,3	- 30,7	- 4,6
34	H. von Kraftwagen u. -teilen	19,92	198,7	177,4	183,1	154,6	173,6	+ 12,0	+ 8,5	+ 12,3
A	Vorleistungsgüterproduzenten	50,74	123,1	120,2	119,9	110,0	119,6	+ 2,4	+ 2,7	+ 8,6
B	Investitionsgüterproduzenten	29,07	140,9	131,1	136,4	130,0	130,2	+ 7,5	+ 3,3	+ 2,0
GG	Gebrauchsgüterproduzenten	1,58	122,1	122,4	107,0	108,9	113,3	- 0,2	+ 14,1	+ 4,1
VG	Verbrauchsgüterproduzenten	7,29	109,9	95,2	105,0	97,9	101,3	+ 15,4	+ 4,7	+ 3,5
<b>C+D</b>	<b>Verarbeitendes Gewerbe sowie Bergbau u. Gewinnung von Steinen und Erden</b>	<b>88,68</b>	<b>127,2</b>	<b>121,8</b>	<b>123,5</b>	<b>115,5</b>	<b>121,4</b>	<b>+ 4,4</b>	<b>+ 3,0</b>	<b>+ 5,7</b>
<b>E</b>	<b>Energie- u. Wasserversorgung</b>	<b>5,82</b>	<b>128,9p</b>	<b>131,4</b>	<b>90,9</b>	<b>98,7</b>	<b>94,9</b>	<b>x</b>	<b>x</b>	<b>- 3,9</b>
4010	Elektrizitätsversorgung	4,34	147,9p	147,9	94,7	99,5	99,7	x	x	+ 0,2
	Vorbereitende Baustellen- arbeiten, Hoch- und Tiefbau	5,50	80,9	89,1	92,1	97,5	95,3	- 9,2	- 12,2	- 2,3
	<b>Produzierendes Gewerbe</b>	<b>100,00</b>	<b>124,7p</b>	<b>120,5</b>	<b>119,9</b>	<b>113,5</b>	<b>118,4</b>	<b>+ 3,5p</b>	<b>+ 4,0p</b>	<b>+ 4,9</b>

Betriebe von Unternehmen mit im allgemeinen 20 und mehr Beschäftigten.

### 3. Ausgewählte Produktionszahlen

Merkmal	Maßeinheit	1998	1999	2000	Januar 2001	Februar 2001	März 2001
<b>Steinkohle (ohne Privatgruben<sup>1)</sup></b>							
Verwertbare Förderung	1 000 t	6 446,6	6 403,4	5 736,3	460,4	393,4	451,2
Absatz insgesamt	1 000 t	7 068,5	7 108,5	6 078,8	383,6	501,9	383,6
dav.: Fremdotsatz insgesamt <sup>7)</sup>	1 000 t	6 392,4	6 825,9	6 078,8	383,6	501,9	383,6
Selbstverbrauch der Gruben	1 000 t	0,1	-	-	-	-	-
Einsatz Kokerei	1 000 t	676,0	282,6	-	-	-	-
Fördertage	Anzahl	249,3	250,9	245,1	22,00	20,00	23,00
Förderung je Fördertag	1 000 t	26,3	25,7	23,5	20,9	19,7	16,7
Schichtleistung <sup>2)</sup>							
- unter Tage <sup>3)</sup>	kg/MS <sup>4)</sup>	6 643	7 102	8 142	7 195	5 920	6 911
- Bergbauliche Betriebe <sup>2)</sup>	kg/MS <sup>4)</sup>	5 304	5 709	6 579	5 501	5 598	5 652
Fremdotsatz	1 000 t	6 392,4	6 691,3	6 078,8	383,6	501,9	383,6
dav.: Saarland	1 000 t	4 641,8	5 174,5	4 949,4	366,7	479,6	366,7
übrige Bundesrepublik	1 000 t	1 750,6	1 516,8	1 129,4	16,9	22,2	16,9
Frankreich	1 000 t	-	-	10,9	-	-	-
Kohlengesamtbestand <sup>5)</sup>	1 000 t	1 496,9	1 148,7	770,7	845,1	760,0	...
<b>Steinkohlenkoks</b>							
Erzeugung insgesamt	1 000 t	1 825,6	1 478,0	1 275,9	109,1	98,9	107,9
dav.: Zechenkoks einschl. Lohnverkokung	1 000 t	538,1	232,6	-	-	-	-
Hüttenkoks	1 000 t	1 287,5	1 245,4	1 275,9	109,1	98,9	107,9
<b>Eisen- und Stahlerzeugung</b>							
Roheisen	1 000 t	3 835,1	3 617,0	4 050,8	340,5	298,3	354,9
Rohstahl	1 000 t	4 611,8	4 264,2	4 958,5	415,2	372,3	446,8
Walzstahlfertigerzeugnisse <sup>6)</sup>	1 000 t	3 290,1	3 043,1	3 571,8	277,9	280,6	327,3

#### nachrichtlich: Betriebe und Beschäftigung in der Energie- und Wasserversorgung<sup>7)</sup>

Betriebe <sup>3)</sup>	Anzahl	42	43	44	44	43	43
Beschäftigte insgesamt <sup>3)</sup>	Anzahl	4 612	4 797	4 390	4 091	4 048	4 043
dar.: Arbeiter <sup>3)</sup>	Anzahl	2 413	2 477	2 150	1 994	1 981	1 973
Geleistete Arbeiterstunden	1 000	3 633	3 559	3 628	320	302	309
Bruttolohn- und -gehaltsumme	1 000 DM	333 291	353 042	362 605	27 516	26 517	26 748

1) Mengenangaben gemäß den Richtlinien der Statistik der Kohlenwirtschaft in Essen. 2) Monats- bzw. Jahresschichtleistung. 3) Monatsdurchschnitt. 4) kg/MS = Kilogramm pro Mannschicht. 5) Stand am Ende des Zeitraumes ohne Schlammweiher. 6) Gemäß Montanvertrag (ohne nahtlose Stahlrohre einschließlich Röhrenrund- u. Vierkantstahl). 7) Ergebnisse aus dem Monatsbericht, Betriebe von Unternehmen mit 20 und mehr Beschäftigten.